

深,大致成边缘模糊的三角形,色同爪片;缘片外缘黑褐色。半鞘翅毛二型,稠密而长:银色丝状平伏毛侧面观狭鳞状,闪光明显;刚毛状毛黄褐色,直,平伏,两种毛长度相近,混合排列;革片刻点细密均匀,爪片刻点更为深大。缘片外缘狭细地黑色。楔片淡黄,外缘成弧度不大的均匀弧形,狭细地黑色,端部黑色,范围较小,刚毛状毛常淡褐至黑色。膜片烟黑褐。

股节淡褐或褐色,深色小斑常不明显。

阳茎端梳状板长约 0.30~0.33 mm,齿面向外呈弧形凸出,梳柄连于亚基部。针突细小。

量度 (mm): 体长 7.1~8.6,体宽 2.6~3.0。头长 0.65~0.7,头宽 1.2~1.40。头顶宽 (♂) 0.37~0.4, (♀) 0.4~0.5。触角各节长 1.0~1.1:2.8~3.1:2.4~2.6:1.2~1.3。前胸背板长 1.13~1.20,后缘宽 2.2~2.4。革片长 3.3~3.8,楔片长 1.20~1.25。

**模式标本:** 选模 ♂, 四川 Hunshuigu-Lifan, 1893. VIII. 18, Potanin 采 (估计在理县杂谷脑附近一日路程——作者按) (存 ZMAS) (未检查)。

**观察标本:** 14 ♂♂ 20 ♀♀, 四川汶川威州, 1450m, 1963. VII. 17, 邹环光采; 2 ♂♂ 4 ♀♀, 四川茂县凤仪, 1963. VII. 20; 1 ♂ 2 ♀♀, 四川七星关, 1963. VII. 21, 邹环光采; 1 ♂ 1 ♀, 甘肃文县范坝, 800m, 1998. VI. 26, 陈军采; 1 ♂, 甘肃文县刘家坪, 1300m, 1998. VI. 27, 姚建采; 1 ♀, 甘肃文县范坝-刘家坪, 800~1300m, 1998. VI. 27, 陈军采。

**分布:** 四川、陕西。

#### (40) 黑苜蓿盲蝽 *Adelphocoris tenebrosus* (Reuter, 1875) (图 17g~o)

*Calocoris tenebrosus* Reuter, 1875g: 544.

*Adelphocoris tenebrosus* (Reuter): Carvalho, 1959: 21; Hsiao, 1962: 81; Zheng & Li, 1989: 78; Yasunaga, 1990a: 616; Qi, Jin, Liu & Nonnaizab, 1992: 43; Schuh, 1995: 693; Kerzhner & Josifov, 1999: 57.

长椭圆形。黑褐色。

头全部黑色,有光泽;头背面刚毛状毛短小而较稀,褐色。触角第 I 节锈褐色,第 II 节全黑,第 III、IV 节一色锈褐色。喙伸达中足基部中央或末端。

前胸背板黑,光泽强,后缘狭窄地淡黄褐色,盘域全黑,部分个体具淡色中纵带或胫间区后有不大的褐色圆斑,斑的中央被一纵黑纹分割。胫前及胫间区具一些闪光丝状平伏毛,不显著,不延至或几不延至胫及盘域。胫光滑,刚毛状毛稀少;盘域刚毛状毛短小,较稀,几平伏;刻点较浅密,略成点皱状。领黑,一些个体具不规则褐斑,直立大刚毛状毛黑;半平伏丝状毛较少而细短,似亦色深。

小盾片一色黑,平,具浅横皱。爪片一色黑褐。革片黑褐,外侧与缘片平行的区域

及缘片色较淡，深污黄褐色，缘片外缘狭窄地黑褐色。毛被二型：闪光丝状平伏毛银色；刚毛状毛同底色，深色背景区域的毛及缘片端部毛黑褐色，其余淡色。楔片中部的黄色区域相对较小，约成斜置的平行横带状，基部三角形黑斑大，端角黑斑亦大，约占楔片长的 $2/5$ ；部分个体楔片全黑。膜片黑褐。足锈褐色。

体下黑，臭腺沟缘前半黑，后半黄白。

阳茎端梳状板基部较宽，长 $0.31\sim 0.36$  mm，梳柄宽，连于亚基部。针突短粗，与之相连的左膜叶骨化部分较大。

量度 (mm)：体长 $7.3\sim 8.4$ ，体宽 $3.1\sim 3.4$ 。头长 $0.7\sim 0.85$ ，头宽 $1.28\sim 1.4$ 。头顶宽 (♂)  $0.4\sim 0.42$ ，(♀)  $0.5\sim 0.55$ 。触角各节长 $0.9\sim 1.1:2.8\sim 3.3:2.5\sim 2.8:1.3\sim 1.5$ 。前胸背板长 $1.0\sim 1.38$ ，后缘宽 $2.2\sim 2.7$ 。革片长 $3.7\sim 4.0$ ，楔片长 $1.28\sim 1.33$ 。

观察标本：3♂♂1♀，河北雾灵山，1973.VIII.29，刘胜利采；1♂，内蒙古阿里河，1981.VIII.12，邹环光采；1♀，内蒙古阿里河东山，1981.VIII.14，任树芝采；1♂，内蒙古齐奇岭，1981.VIII.15，任树芝采；9♂♂16♀♀，吉林长白山二道白河，740m，1986.VI.22，李新正采；10♂♂12♀♀，吉林安图二道白河，740m，1986.VII.25，李新正采；1♀，黑龙江伊春五营，1980.VII.24，郑乐怡采；2♀♀，黑龙江勃利通天屯，1980.VII.29，汪兴鉴采；2♀♀，黑龙江牡丹江东村林场，1980.VIII.1，郑乐怡采；5♂♂2♀♀，黑龙江镜泊湖江山娇，1980.VIII.6；1♂，黑龙江帽儿山，1984.VI.23，卜文俊采；1♂，黑龙江漠河，1984.VII.7，陈萍萍采；3♀♀，湖北神农架大九湖，1977.VI.7，邹环光采；1♂，湖北利川干溪山，1977.VI.27，邹环光采；1♂2♀♀，湖北神农架红坪，1977.VII.1，郑乐怡采；3♂♂5♀♀，湖北神农架大崖屋，1977.VII.27，邹环光采。

在长白山一带生活于林缘草地、路边。多在叶片、嫩芽间取食，寄主有：野豌豆 (*Vicia multicaulis*)、广布野豌豆 (*V. cracca*)、山野豌豆 (*V. amoena*)、蒿属一种 (*Artemisia* sp.)。

分布：河北、山西、内蒙古、吉林、黑龙江、湖北、甘肃；俄罗斯（西伯利亚东部、阿穆尔），朝鲜，日本。

与 *A. seticornis* 接近，外形和阳茎端均不易区分。二者区别在于：*seticornis* 触角第 I 节往往黑色；领大多浅色；前翅上有浅色斑或整个革片浅色；前胸背板常有浅色中纵带或斑；喙较长，长 $2.6\sim 3.0$ mm。而 *tenebrosus* 触角第 I 节色浅；领黑；革片黑；前胸背板除后缘外黑，很少在中央有浅色斑；喙较短，长 $2.47\sim 2.70$ mm。其余区别见检索表。

#### (41) 西藏苜蓿盲蝽 *Adelphocoris tibetanus* Zheng et Li, 1990 (图 20)

长椭圆形，污黄褐色，极似 *A. lineolatus*。

头黄褐，有光泽。头顶有明显的“X”形黑褐色斑纹，斑的前部由额区两侧若干成对平行斜黑褐粗纹组成，其后端达于头顶中纵沟后端；后部为头顶中央的一对约成“八”字形短黑褐色粗纹，前端相互接触，后端向两侧伸展；部分个体此“X”形斑极淡，成很隐约模糊的“X”形粗纹状。头部毛相对较长而色较深，常呈淡黑褐色。头顶外侧的毛长而半直立，强刚毛状，黑色，明显。触角污灰褐，第Ⅰ节毛黑，平伏，第Ⅱ节向端渐呈紫黑色，第Ⅲ、Ⅳ节一色淡紫褐，基部不成淡色。喙伸达中足基节中部。

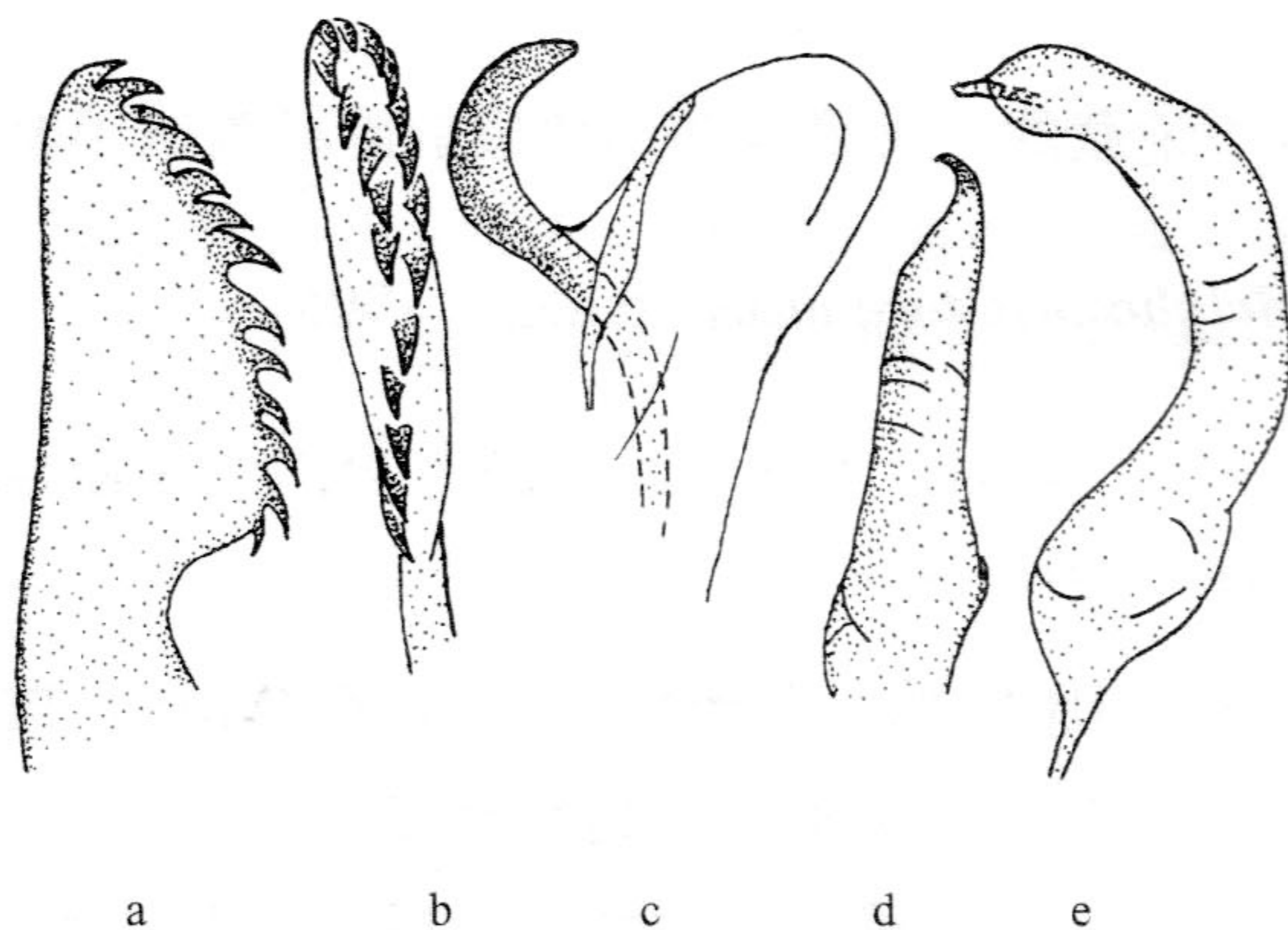


图 20 西藏苜蓿盲蝽 *Adelphocoris tibetanus* Zheng et Li  
a~b. 梳状板 (comb-shaped spiculum); c. 针突及其相邻的膜叶  
(spicule and adjacent membranous lobe); d. 右阳基侧突 (right  
paramere); e. 左阳基侧突 (left paramere)。

前胸背板领上的直立大刚毛状毛强劲，黑色，大致排成两行。胝前区大型刚毛状毛黑。胝常黑色，淡色的胝前区与胝间具较多的淡色闪光平伏丝状毛。胝上的刚毛状毛似盘域，稀；盘域后部两侧各有一大黑斑，边缘模糊，由胝前区至盘域的刚毛状毛相对较长，约等于触角第Ⅱ节基段直径，淡色，杂有较多的黑褐色毛。

小盾片平，淡色中纵纹两侧各具一黑褐色纹带，其边缘较模糊，或可相互靠近。爪片内缘全长、中部爪片脉区域、革片中裂与中部纵脉之间的区域常加深成淡污黑褐色，后者大致成三角形大斑状；缘片淡灰黄，最外缘狭窄地黑色。爪片与革片毛二型：刚毛状毛相对不长，略短于触角第Ⅱ节基段直径，多数淡色至淡褐色，革片外半及后部则有较多的黑褐色刚毛状毛。楔片淡黄，基内角及端角黑褐色，具若干黑褐色毛。膜片烟黑褐，脉同色。

股节污黄褐，具细碎的规则黑褐色小斑，毛黑。腹下黄褐，各腹节侧区光滑小斑暗褐色或淡色而不显。

生殖节深色。阳茎端梳状板小，长 0.27~0.28 mm，梳柄宽，连于基部；针突短